

正本

檔 號：
保存年限：

新北市政府觀光旅遊局 函

地址：22001新北市板橋區中山路1段161號26樓
承辦人：黃士恒
電話：(02)29603456 分機4182
傳真：(02)29646368
電子信箱：AJ0755@ntpc.gov.tw



24257

新北市板橋區中山路2段62號3樓之1

受文者：新北市旅行商業同業公會

發文日期：中華民國108年4月15日
發文字號：新北觀管字第1080652552號
速別：普通件
密等及解密條件或保密期限：
附件：如主旨

1.重要公文
 2.原文上網
 3.簡訊內容：
理事長陳建

主旨：函轉立法院議政博物館函文1份及該館簡介摺頁45份，請轉知貴協會所屬，辦理國內旅遊活動規劃時踴躍來訪參觀，請查照。

說明：依立法院議政博物館108年4月9日台立博字第1083300073號函辦理。

正本：新北市旅行商業同業公會、新北市旅館商業同業公會、新北市民宿發展協會
副本：交通部觀光局

局長張其強

本案依分層負責規定授權業務主管決行

檔 號：
保存年限：

立法院議政博物館 函

地址：臺中市霧峰區中正路734號

聯絡方式：王珮綾

電 話：04-22172963

傳 真：04-22172964

受文者：新北市政府觀光旅遊局

發文日期：中華民國108年04月09日
發文字號：台立博字第1083300073號
速別：普通件
密等及解密條件或保密期限：普通
附件：

主旨：為落實臺灣民主教育，檢送本館簡介，請貴單位惠予宣傳並轉發所屬鼓勵蒞館參觀，至紉公誼，請查照。

說明：

- 一、本館為全國唯一展示議政文物史料之博物館，提供民眾瞭解臺灣民主政治發展歷程，以落實民主教育。
- 二、本館「第二展館」於108年3月4日正式開放參觀，請一併轉知貴單位轄內觀光協會及立案旅行社辦理國內旅遊活動規劃時踴躍來訪參觀。
- 三、相關資訊請上本館網站(<https://aam.ly.gov.tw/>)瀏覽。

正本：台北市政府觀光傳播局、新北市政府觀光旅遊局、桃園市政府觀光旅遊局、台中市政府觀光旅遊局、台南市政府觀光旅遊局、高雄市政府觀光局、基隆市政府交通旅遊處、新竹市政府城市行銷處、新竹縣政府交通旅遊處、苗栗縣政府文化觀光局、彰化縣政府城市暨觀光發展處、南投縣政府觀光處、雲林縣政府城鄉發展處、嘉義市政府觀光新聞處、嘉義縣文化觀光局、屏東縣政府交通旅遊處、台東縣政府交通及觀光發展處、金門縣政府觀光處、花蓮縣政府觀光處、宜蘭縣政府工商旅遊處、澎湖縣政府旅遊處、連江縣政府交通旅遊局

副本：本館第一科

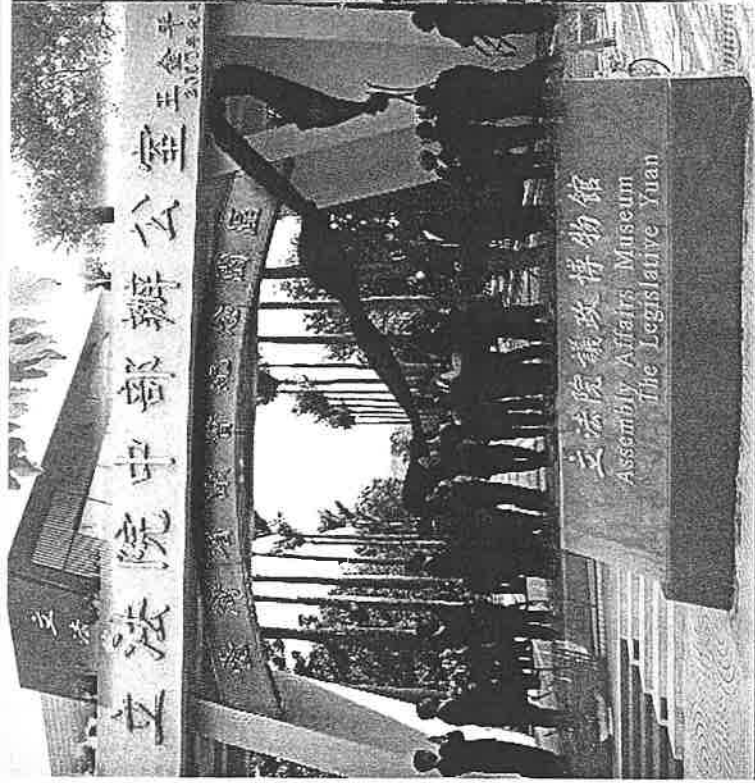
立法院議政博物館

機關收文 108/04/11



1080652552

3



本館簡介 Brief Introduction

見證中華民國民主發展歷程

Witness the Democratic Development of the Republic of China

議政史料是國家民主政治發展的真實紀錄，也是國家歷史文化的寶貴資產，為完整保存典藏並提供展示運用，使民眾藉此瞭解我國民主發展的艱辛歷程，健全民主教育，提升民主素養，立法院特於民國 96 年成立議政博物館。

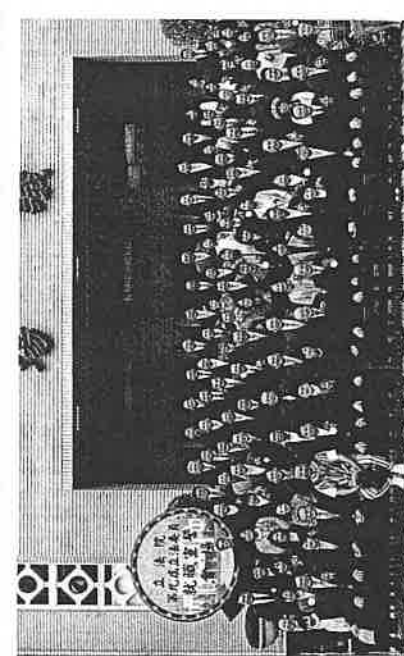
本館座落於臺中市霧峰區，依山傍水，鳥語花香，草木蒼翠，景色怡人。目前共設置 8 個展區，分別為「認識立法院」、「新世紀立法院」、「國會外交」、「國民參政會」、「立法院珍貴史料暨歷任院長文物」、「臺灣地方議政」、「國民大會憲政史料」及「第二展館」等，提供民眾自由參觀。



第①展區－認識立法院

Section 1: Learn about the Legislative Yuan

依中華民國憲法規定，立法院為全國最高立法機關，由人民選舉之立法委員組織之，代表人民行使立法權。參觀本展區，透過本院簡史、組織及職掌、立法程序、歷任院長、委員及政黨席次統計等圖文介紹，並藉由互動查詢，以及連結本院資訊系統，可以充分瞭解立法院之組織與功能。

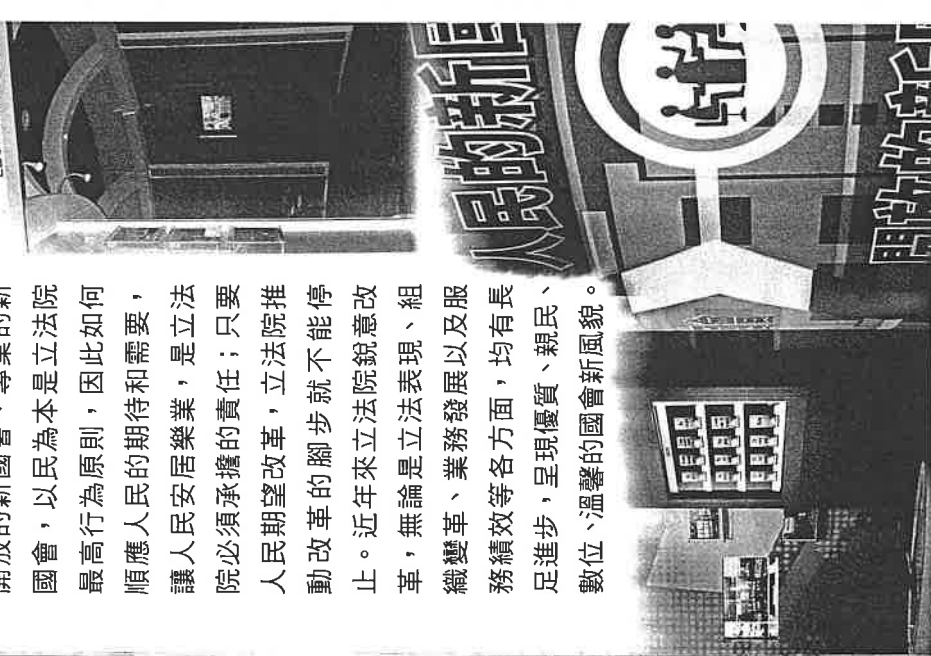


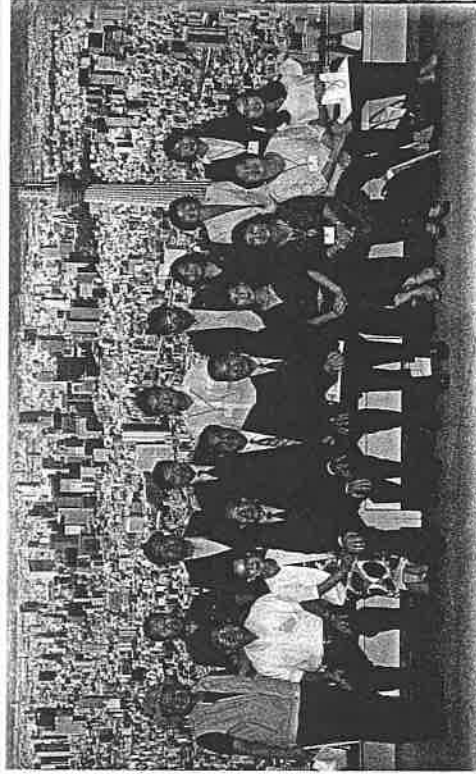
第②展區－新世紀立法院

Section 2: The Legislative Yuan in a New A

立法院是人民的新國會、開放的新國會、專業的新國會，以民為本是立法院最高行為原則，因此如何順應人民的期待和需要，讓人民安居樂業，是立法院必須承擔的責任；只要人民期望改革，立法院推動改革的腳步就不能停止。近年來立法院銳意改革，無論是立法表現、組織變革、業務發展以及服務績效等各方面，均有長足進步，呈現優質、親民、數位、溫馨的國會新風貌。

立法長
LEGISLATIVE CORP

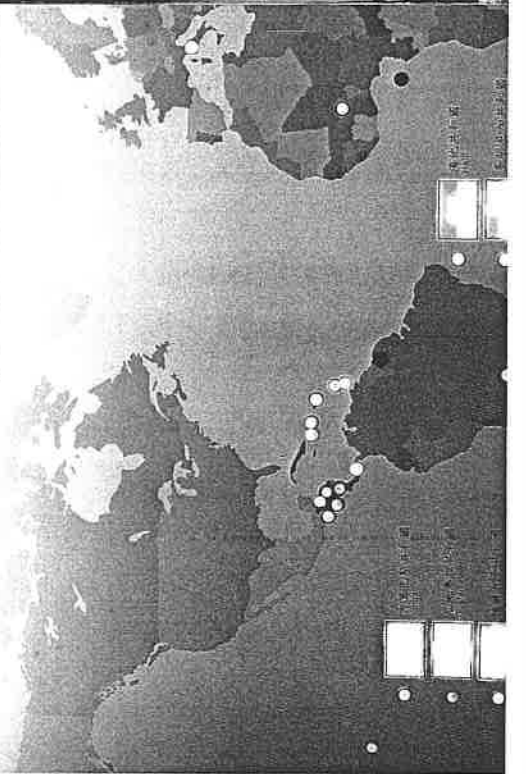
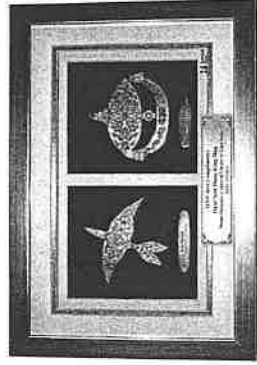




第③展區－國會外交

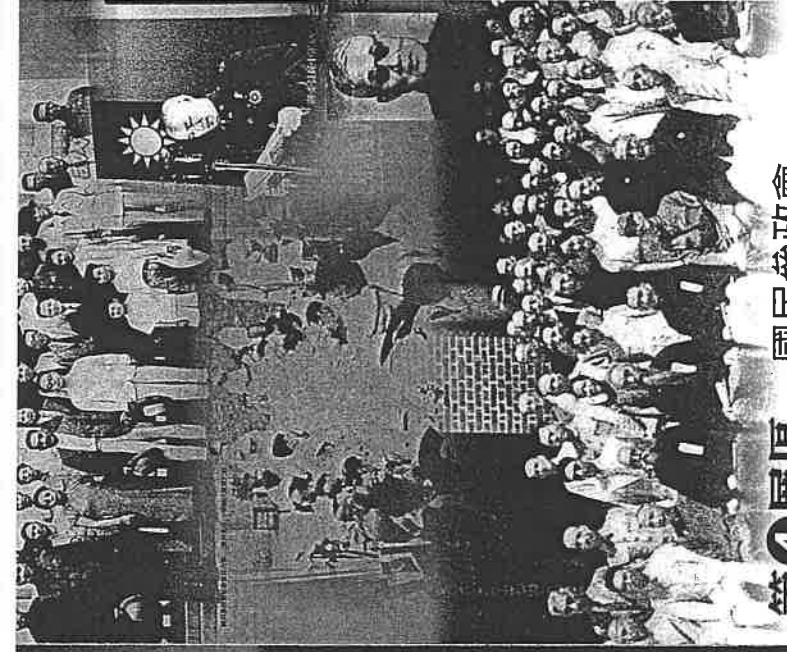
Section 3 : Congressional Diplomacy

廣結善緣、接軌世界，為立法院推動國會外交工作的基本理念。本院正副院長及朝野委員，除組團出訪世界友好國家以增進邦誼外，並接待來自世界各國之正副元首、正副議長、議員及政要；同時積極參與國際會議、成立國會間友好聯誼團體，以促進彼此交流，提升國家良好形象。



國會外交的意義

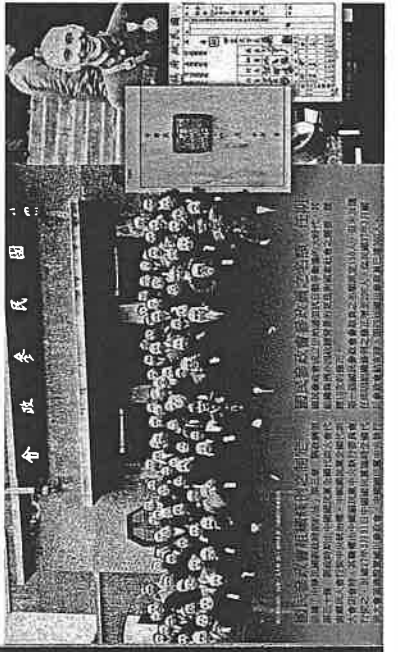
所謂「國會外交」，就是指經由國會議長、副議長或國會議員個人、團體等，透過出訪、接待、參加國際會議交流、參與國際組織運作或成立國會間友好聯誼團體等作法，以增加國家在國際場合的曝光度、知名度，形塑國家良好形象，甚至替代行政部門傳達國家政策理念或建立友好合作關係等，進而達到鞏固邦誼、輔助政府外交目的的所有活動總稱。透過國會議員身分與他國議員、政府官員或民間組織的雙邊來往，一則宣揚臺灣的主張或提出政治、經濟等方面的要求或意見，一則與他國議員建立感情，因此國會外交也是國家外交的重要一環。

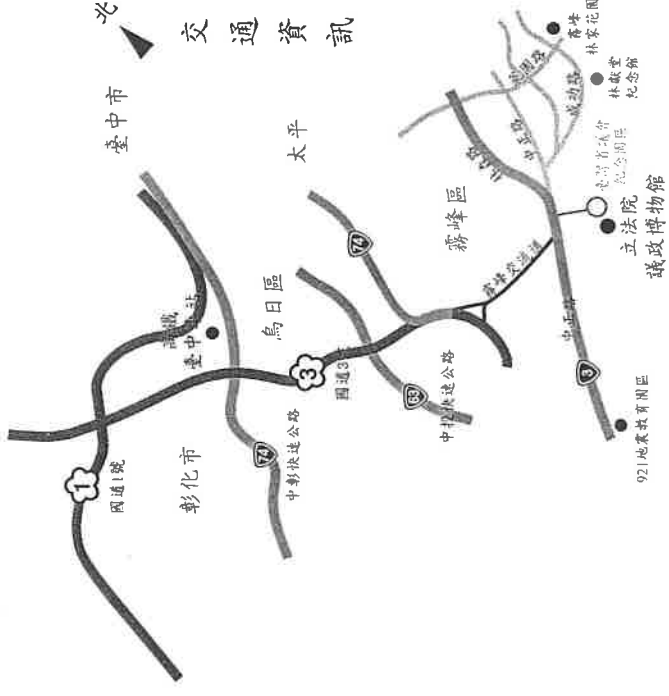


第④展區－國民參政會

Section 4 : Historical Documents of National Politics

國民參政會，是民國 27 年 7 月到 37 年 3 月間，國一個民意諮詢機關。國民參政會相關史料，主要呈民參政會的組織、職權，國民參政員的資格、選任言論免責權；參政員及時人政要之書函、相關簽呈施政報告與參政員之詢問相關文件等，以重新見證時期議政發展的歷程。





◎ 開放時間：每週一至週五，9:00~12:00，14:00~17:00
 (例假日限團體預約參觀)

◎ 門票：免費
 ◎ 申請導覽方式：

1. 備函或來電 (04-2217-2978 楊小姐) 或至立法院全球資訊網下載表單登記申請。
2. 團體參觀請於參觀日3個上班日前預約，以便安排導覽。



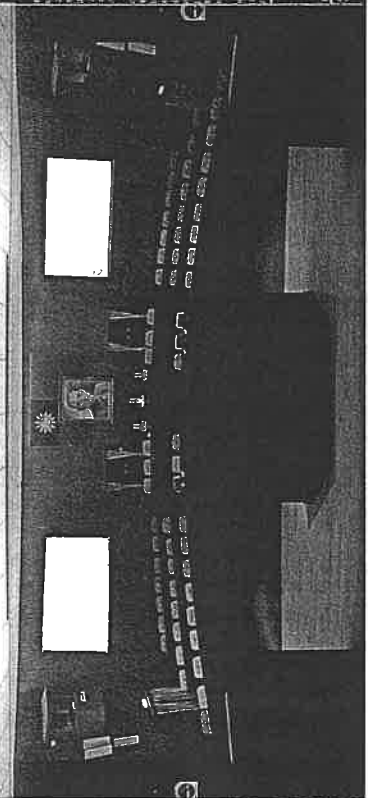
立法院議政博物館 編印
 本館地址：41341臺中市霧峰區中正路734號
 TEL: 04-22172900轉3571, 3572
 FAX: 04-22172954



第5展區 立法院珍貴史料暨歷任院長文物

Section 5 : The exhibition of the precious historical data & the Presidents' cultural relic of the Legislative Yuan

民國 17 年立法院於南京成立，39 年初隨中央政府輾轉遷臺，49 年遷入中山南路現址，逐漸發展至今日之規模。本展區以立法院珍貴史料及民國 37 年行憲以來歷任院長之文物、外交禮品、歷史照片等為主軸，讓參觀民眾瞭解我國民主政治演進的歷程，並一覽歷任立法院院長的施政理念與生活故事。

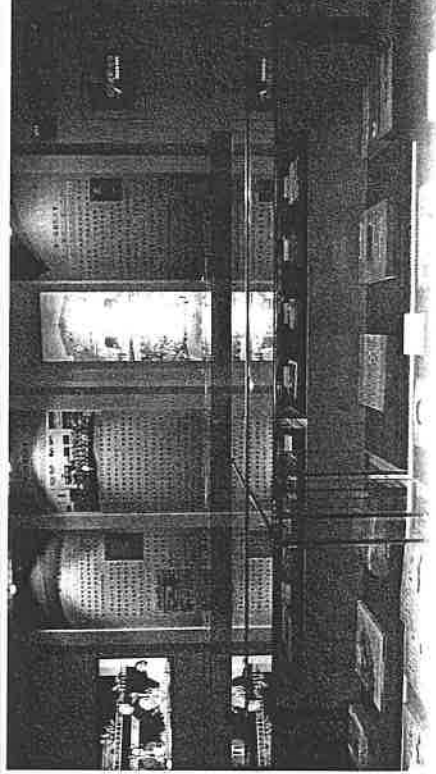


第6展區 - 臺灣地方議政

Section 6 : Provincial Assembly System in Taiwan

臺灣地方議會運動與議政發展是奠定民主經驗的重要基石，本展區為使民眾了解縣市及鄉鎮議政，並因應若干縣市合併升格為直轄市，乃將展區規劃為三大單元：(一)臺灣史略 - 美麗的福爾摩沙 (二)臺灣地方議政沿革與變遷 (三)認識 6 都、16 縣市地方新議政時代，期能完整呈現臺灣地方議政史料及現況。

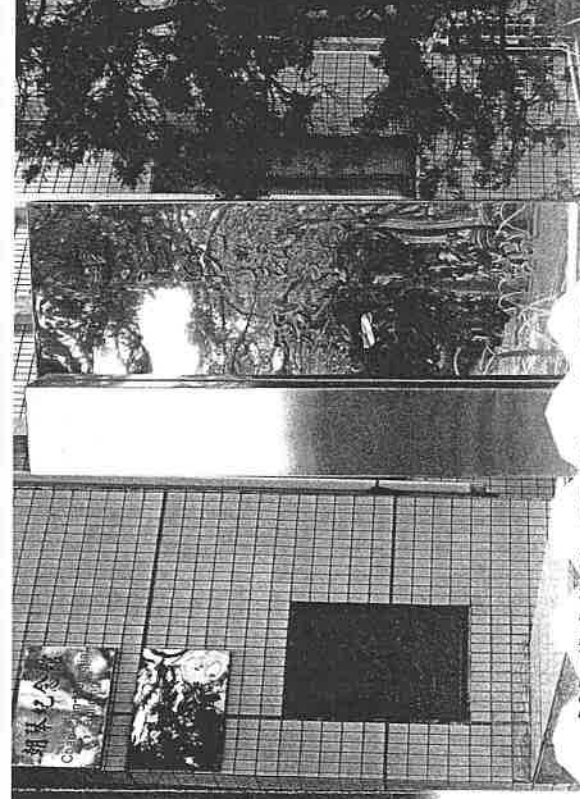
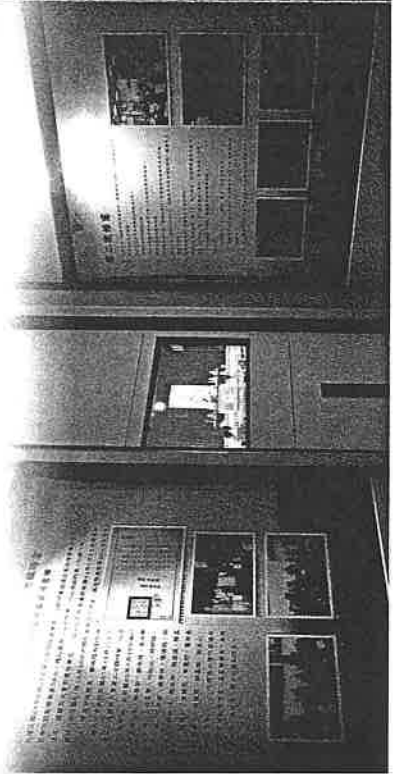




第7展區－國民大會憲政史料

Section 7 : Historical Information of Constitutional System in the National Assembly

我國政府在五權憲法體制下，民國94年6月以前，國民大會係代表我國國民行使政權的機關。本展區即是展示國民大會在我國憲政發展歷程中所扮演的重要角色及相關系列珍貴史料，依歷史事件發生的時間軸序分為四大單元，藉由展版圖說及影音多媒體方式呈現，讓民眾瞭解我國立憲制憲行的經過，及其間發生的幾次民主改革運動與重大社會事件，以見證我國民主政治發展的歷程。



議政博物館第二展館

Assembly Affairs Museum Second Exhibition Hall

本館於108年1月承接前臺灣省諮議會移撥之臺灣省議會會史館，並將其規劃為第二展館，展館位於朝琴紀念館一樓。展示內容為臺灣省議會發展歷史，共分成四大展示區；A區為「議政精神區」－走讀會史；B區為代議先聲區－聆聽會史；C區為虛擬互動遊戲區－數位會史；D區為數位典藏展示區－數位會史。



立法院議政博物館

Assembly Affairs Museum of the Legislative Yuan

